

DISTOOL 显示屏控制工具用户手册

DISTOOL 显示屏控制工具使用 VC6.0 编程，无需安装即可使用，不会修改客户电脑的配置。在串行接口通讯的基础上增加以太网通讯模式。支持 TXT 文本、图片、表格文件，可运行于任何不同语言的 Windows 平台。使用大量图片美化界面，操作图标在有鼠标靠近时出现文字提示，提示文字支持多国语言。

◆ 特性

- 支持以太网、串行接口，以及 USB 接口等通讯模式。
- 工业级 10base-T 以太网接口，兼容 100M/1000M/10G 的网络。
- 支持 TXT 文本文件、BMP 图片文件、GIF 动画文件、以及 GSV 表格文件。
- 支持国标及 BIG5 内码，同时支持简体及繁体两种 16×16、24×24、32×32 的点阵汉字字体。
- 文件最大容量为 64KB。
- 可以随意增加与更换显示信息，以及调整显示屏亮度、显示信息循环模式、显示速度与停留时间等各种模式。
- 支持时钟插播功能，可以在显示信息间显示年、月、日、时、分、秒、星期。
- 支持时间误差自动调节功能，根据用户的设置值相应地减少或增加当前时间。
- 支持自动光亮调节功能，根据外界环境变化自动调整显示屏亮度。
- 支持宋体、黑体等多种字体选择，显示更加灵活多样。
- 可通过控制工具在线升级显示屏，操作方便，省时省力。
- 特设指令显示窗口及调试指令窗口，用户可以直观地查看控制工具的各项操作指令及调试指令。
- 用户密码管理提供操作的个性化选择。
- 开放的软件协议，用户可以自行编辑显示屏控制工具及更改其功能。
- 本软件属于绿色软件，不需安装即可使用，操作便利，界面良好。

◆ 控制工具的安装

首先，龙珠科技以邮件的方式发送控制工具及 DLL 文件给用户。用户也可以在龙珠科技视听乐网站(<http://www.cnstl.com>)上的“资源下载”之“其它应用工具”中下载“直接复制到系统文件夹”，得到 VC6 的 DLL 文件。

其次，用户复制 DLL 文件到系统盘安装目录 \system 32，一般为“C:\WINDOWS\system 32”。

最后，如果上述操作皆已成功完成，那么，控制工具将可正常运行。

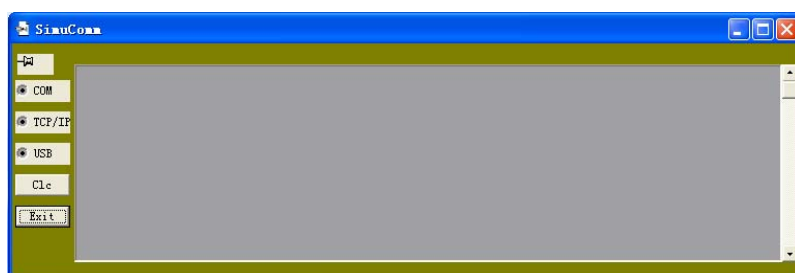
- ◆ 操作说明（用户在操作时请注意操作顺序，一般先选择操作语言，然后查找在线设备，最后才设置其他功能。）

1. 概述

- 1) 显示屏与电脑接上以太网交换机，并确保相关电源已经连接。
- 2) 打开以太网显示屏控制工具，如下图所示：



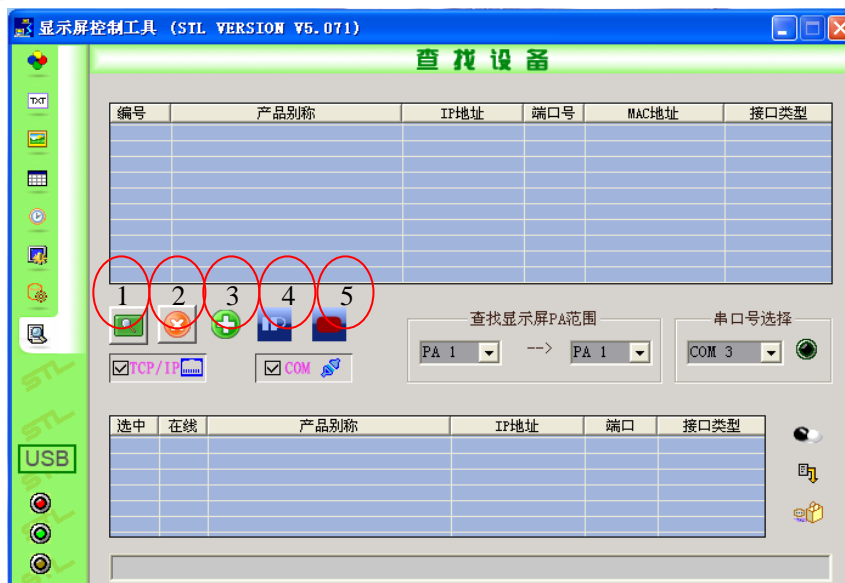
1. Language & 状态信息：语言选择，可选择中文与英文，也可按照用户需要开发新的语言选项。中文用户不用再选择语言，控制工具默认为中文。
2. 文字广告：文本文件输入与发送。
3. 图像广告：图片文件输入与发送。
4. 表格显示：该功能暂时保留。
5. 时钟管理：设置时间显示及其显示模式，同时具有温度、湿度、光度百分比显示等功能。
6. 显示屏参数设置：显示屏菜单字体选择、显示信息循环模式、文字显示方式、以及显示亮度、文字流动速度、文字停留时间等多种设置。
7. 高级设置：LED型号选择、显示屏行及列设置、以及系统升级等。
8. 查找硬件：选择通讯模式、查找在线设备等。
9. 模拟：模拟图片显示效果。
10. 指令：显示指令窗口，用户可以直接查看控制工具的各项操作指令。用户在查看操作指令时请只选择一种相应的通讯方式。指令窗口左上角第一个图标用于锁定指令窗口浮动在控制工具界面之上。CLC为清屏；Exit为退出。图片如下：



11. 调试：显示调试指令窗口。

2. 查找硬件

1) 选择查找硬件图标，如下图所示。



1. 图标 1 为查找图标，点击它可查找到在线设备。
2. 图标 2 用于删除在线设备，该图标在闲置状态时为无效图标。
3. 图标 3 用于添加在线设备，该图标在闲置状态时为无效图标。
4. 图标 4 为显示屏 IP 地址：点击该图标将在显示屏上显示显示屏的 IP 地址。
5. 图标 5 为全屏点亮，点击该图标显示屏呈全亮状态。该功能可用于检测显示屏 LED 模块是否完好。
6. TCP/IP：以太网通讯方式。
7. COM：串行接口通讯方式。
8. 查找显示屏 IP 范围：显示屏 IP 范围为 1~255。当用户选用串口通讯方式时，控制工具只在设定的 IP 范围内查找在线设备。例如，IP 范围设定为 1~40，那么，控制工具只查找在这个范围内的在线设备。
9. 串口号选择：在用户选用串口通讯方式时选择相应的用户电脑的串口号。当串口号选择正确时，串口号选项框右侧的指示灯将被点亮。

2) 查找在线设备

当用户选择串口通讯方式时，请先选择 COM 选项框，再设定好显示屏 IP 范围及串口号，然后点击图标 1 查找在线设备；当用户选择以太网通讯方式时，请先选择 TCP/IP 选项框，然后点击图标 1 查找在线设备，在此，以选择以太网通讯方式为例，如下图：



3) 添加在线设备

在线设备只有被添加后才能执行正常操作。选择查找到的在线设备（红色字体），单击图标 3 即可，如下图所示：



4) 修改文件名及显示屏 IP 地址

双击被添加后的蓝色字体的在线设备，弹出修改文件名对话框，用户可以直接在对话框内修改文件名及显示屏 IP 地址，修改完成后选择“修改”退出，如下图：（注意：当一台电脑控制多条具有相同 IP 地址的显示屏时，用户必须首先修改显示屏的 IP 地址，务必杜绝重复的 IP 地址，否则将导致显示屏或用户电脑无法正常工作。）



5) 删除在线设备

点击已被添加的在线设备（蓝色字体），再单击图标 2 即可，如下图所示：

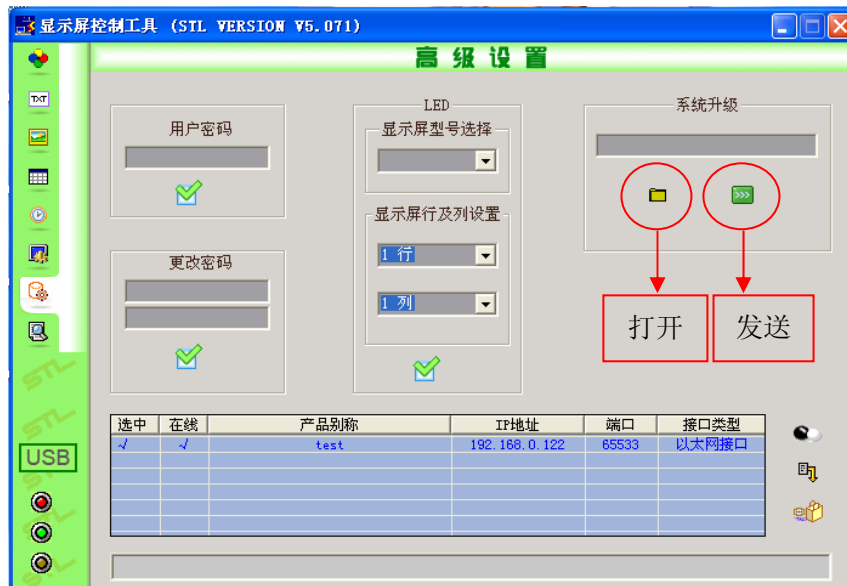


6) 注意：

只有查找到在线设备并成功添加在线设备后，才可正常执行下述操作。

3. 高级设置

1) 单击高级设置图标，如下图所示：



2) 用户密码：

用户第一次使用控制工具时“用户密码”默认值为“1”。输入正确的用户密码，之后请按确认图标。完成该项操作后才可以执行该界面上的其他功能。

3) 更改密码：用户可以随意设置新的六位数密码。

4) LED 型号选择：选择与控制工具搭配使用的相应的显示屏型号。

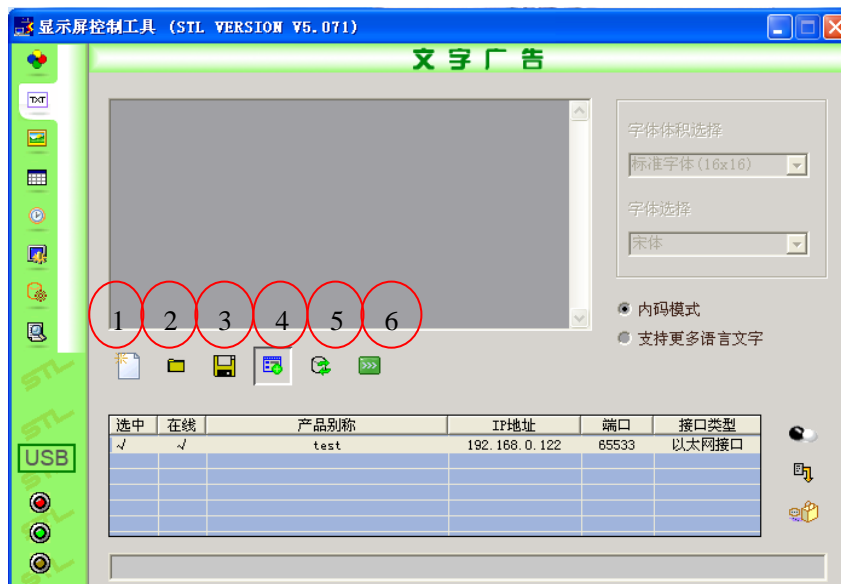
5) 显示屏行与列设置：行设置范围为 1 到 12 行；列设置的范围为 1 到 32 列。用户可以根据实际需要选择排列方式。

6) 系统升级：发送升级文件对显示屏进行升级。

升级方法：单击“打开”图标选择保存在电脑上的升级文件，之后单击“发送”图标发送升级文件到显示屏即可。

4. 文字广告

1) 选择文字广告图标，如下图所示：



2) 图标说明：

图标 1 为“新建 TEXT”，用于清除输入在控制工具文本框内的显示内容。

图标 2 为“打开文件”图标，打开保存在用户电脑上的 TEXT 文本文件。

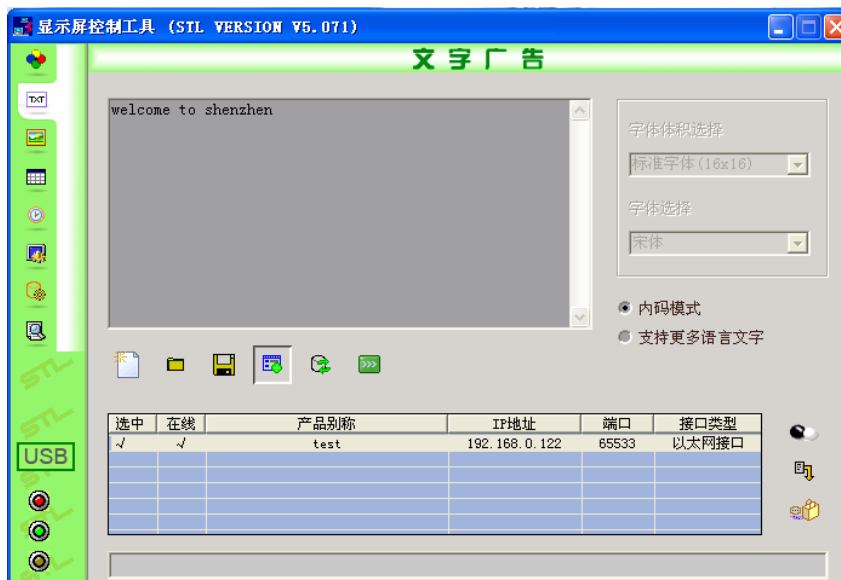
图标 3 为：“保存”图标，保存输入在控制工具文本框内的显示内容为 TXT 文件。

图标 4 为“增加”图标。

图标 5 为“更换”图标。

图标 6 为“发送文件”图标。

3) 文本文件可以直接在控制工具上的文本框内输入，如下图：



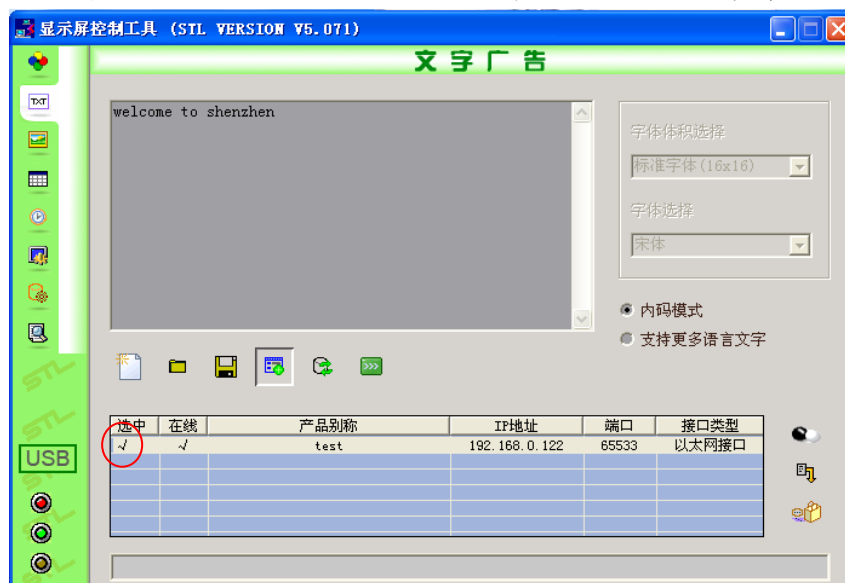
4) 也可以通过图标 2 直接打开用户电脑上的文本文件，如下图所示：



5) 发送文件

文件输入控制工具上的文本框后，直接单击图标 6 即可发送文件。

注意：如果被添加的在线设备没有被选中时，将会显示“×”；此时，在发送文件前请先点击“×”，在线设备显示为“√”后便可以正常发送信息了。请参考下图：



6) 增加文件

“增加”是指在当前运行于显示屏上的文件后增加新文件。

增加文件方法：在控制工具界面上的文本框内输入文件后，再单击“增加”图标，之后点击“发送文件”图标即可。

7) 更换文件

“更换”是指删除所有储存在显示屏上的文件而代之以新的文件。

更换文件方法为：在控制工具界面上的文本框内输入文件后，再单击“删除”图标，之后点击“发送文件”即可。

8) 其他说明

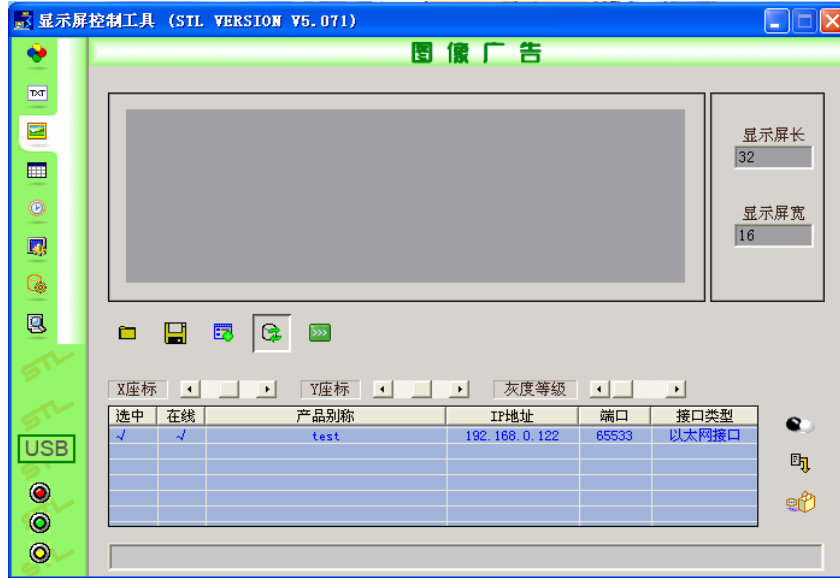
内码模式：只支持显示屏驱动板字库所支持的语言与符号。

支持更多语言：

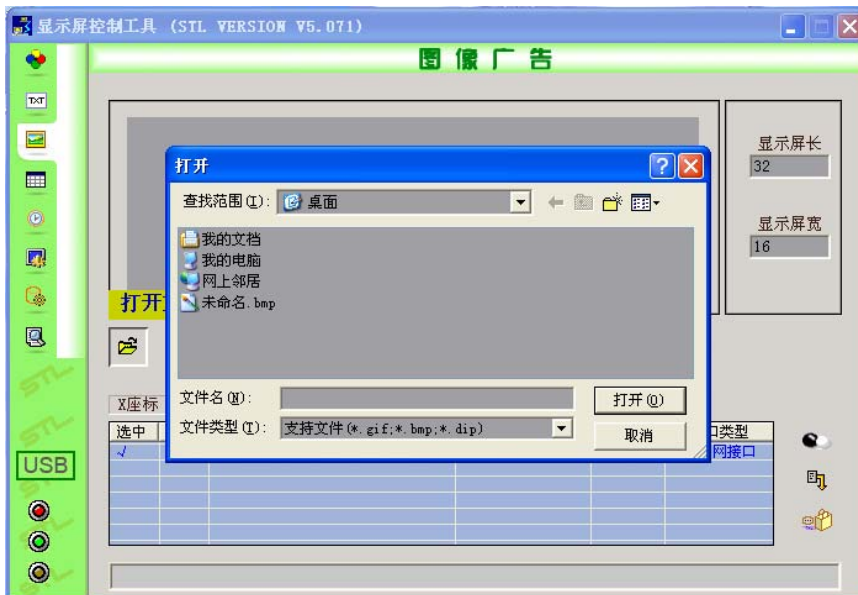
1. 支持任何语言及符号。
2. 支持大屏幕显示，可以选择点阵为 16×16、24×24、32×32 的字体。
3. 支持宋体、黑体等多种字体。

5. 图像广告

1) 单击图像广告图标，如下图所示：



2) 图片文件只能通过选择“打开文件”图标的方式输入到控制工具的文本框内，如下图所示：



3) 图片文件的发送，增加及更换方法与文本文件的相同，请见上文。

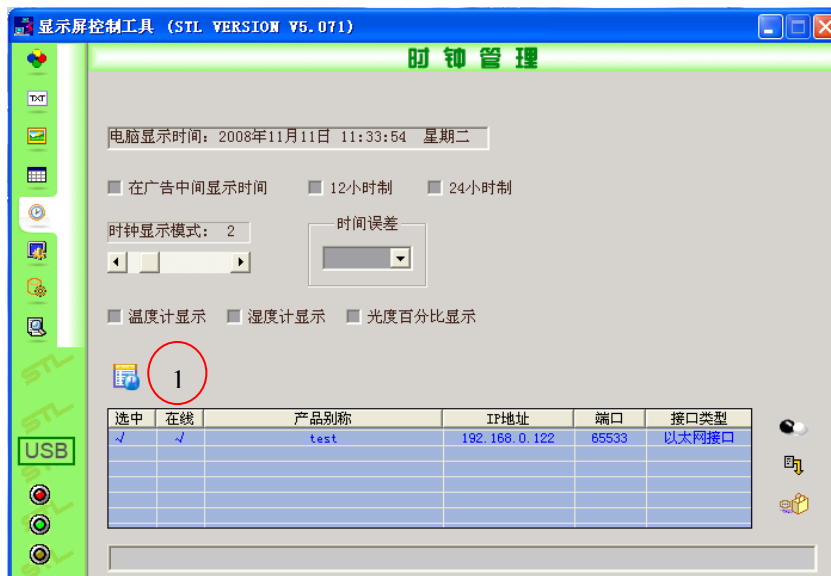
- 4) 显示屏长与显示屏宽用于根据显示屏真实尺寸模拟显示效果(控制工具界面右下侧第一个图标为模拟图标,用于模拟显示图片文件,用户选择它时将出现模拟界面),显示屏长与宽即显示屏的像素。
- 5) X坐标与Y坐标分别用于调整图片文件在显示屏上的上下、左右位置。
- 6) 灰度等级:该控制工具可以直接转换多基色图片文件为单基色图片文件,通过这个功能可以调节图片颜色底色的浓淡。

6. 表格显示

该功能暂时保留。

7. 时钟管理

- 1) 单击时钟管理图标,如下图所示:



- 2) 注意:图标1为“更新设置”图标,在完成设置后请点击该图标。
- 3) 在广告中间显示时间:在文件运行时插入时间显示。
- 4) 12小时制:时间显示的方式为12小时制。
- 5) 24小时制:时间显示的方式为24小时制。
- 6) 时钟显示模式:8种时钟显示模式可供选择。
- 7) 时间误差:-9到+9。如果误差选择为-9,那么,一星期后控制工具自动在当前时间的基础上减少9秒;如果误差选择为+9,那么,一星期后控制工具自动在当前时间的基础上增加9秒,其余可以依次类推。

- 8) 温度计显示、湿度计显示、广度百分比：只有显示屏上安装有温度计、湿度计、光度计后，才可以显示相应的数据。

8. 显示屏参数设置

- 1) 单击显示屏参数设置图标，如下图所示：



- 2) 显示屏菜单字体：
简体字体显示：简体中文字体显示
繁体字体显示：繁体中文字体显示
英文字体显示：英文字体显示
- 3) 模式：
顺序：中文名不排序，按信息输入的先后次序循环显示广告信息。
重复：重复循环显示当前输入的广告信息，同时并不删除已输入的其他广告信息，当再选择“循序”模式时依然按信息输入的先后次序循环显示广告信息。
随机：由电脑随机决定循环模式。
- 4) 自动调节亮度：
在亮度等级（0到9级）范围内，根据外界环境变化自动调节显示亮度。
- 5) 亮度等级：
0到9级，等级越高亮度越强。
- 6) 文字停留时间：
多种停留模式，该功能决定了显示信息间的时间间隔。
- 7) 文字流动速度：
0到9级，等级越高速度越快。
- 8) 显示屏颜色：

绿、红、黄、杂色等多种颜色可选，与控制工具搭配使用的显示屏为多基色显示屏时可以使用该项功能调整显示颜色。

9) 文字显示形式:

向左: 显示信息从右向左的方向流出显示屏。

停: 显示信息直接静止地显示在显示屏上。

向上: 显示信息从下向上的方向流出显示屏。

向下: 显示信息从上向下的方向流出显示屏。

上拉帘: 显示信息从下向上的方向逐点组成文字流出显示屏。

下拉帘: 显示信息从上向下的方向逐点组成文字流出显示屏。

雪花状: 显示信息同时逐点组成文字显示出来。

随机: 上述模式不同次序显示。

10) 单基色:

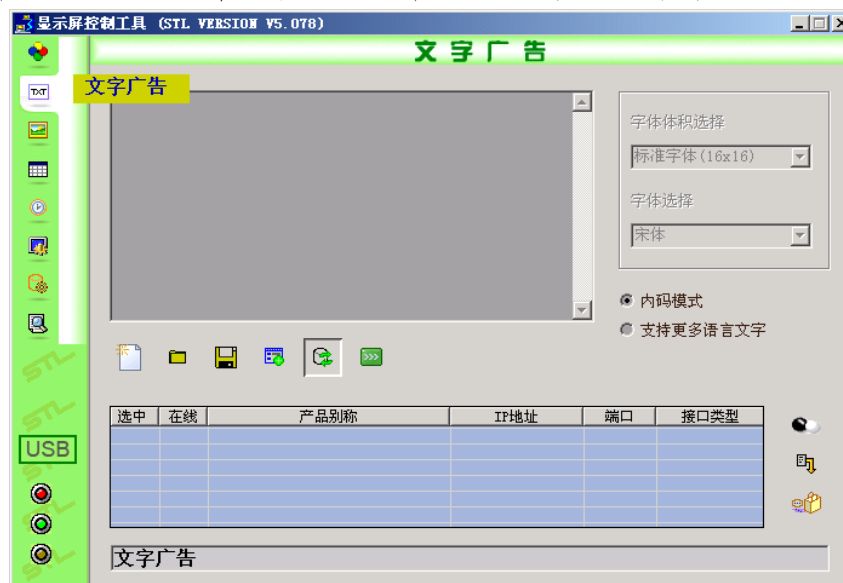
单击“单基色”选项框将出现“双基色”选项，在用户使用的显示屏为双基色显示屏需选择“双基色”。

11) 完成操作后请按“更新设置”图标。

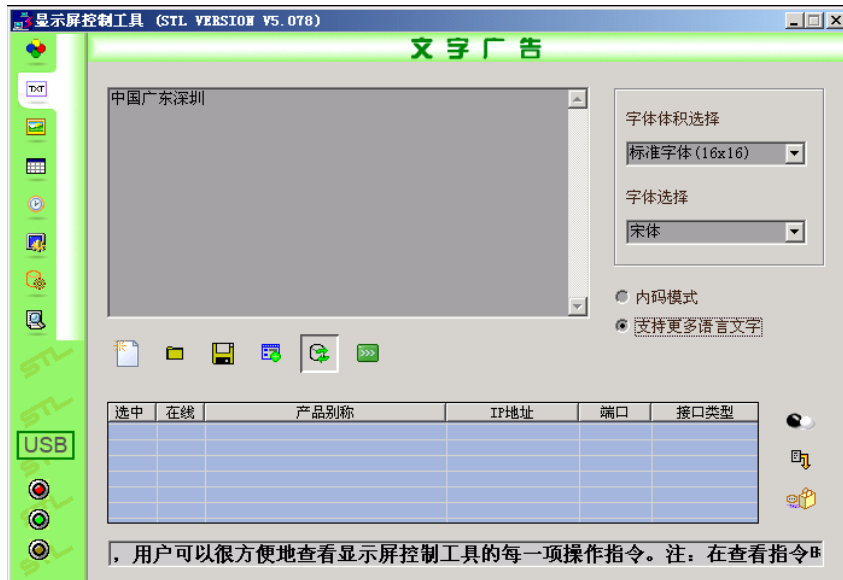
◆ 使用 U 盘更换显示信息

- a) 如果要更换显示信息为 16×16 的中文汉字时，直接使用电脑“记事本”编辑 TXT 文件，再把 TXT 文件复制到 U 盘中，之后把 U 盘插上显示屏即可更换显示信息。
- b) 如果要更换显示信息为 24×24 或 32×32 的中文大字体时，操作方法如下（此操作方法也适用于编辑 16×16 的中文字体）:

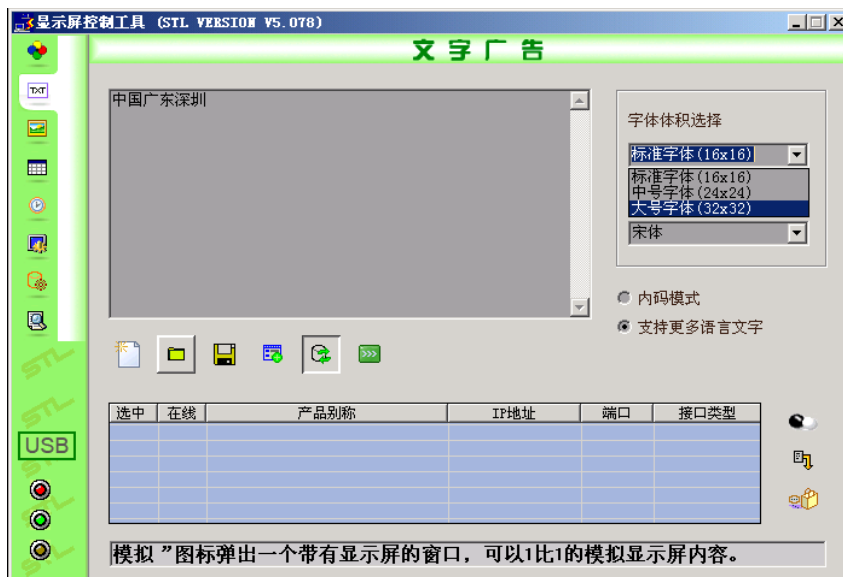
1) 打开 DISTOOL 显示屏控制工具，选择“TXT”图标，如下图:



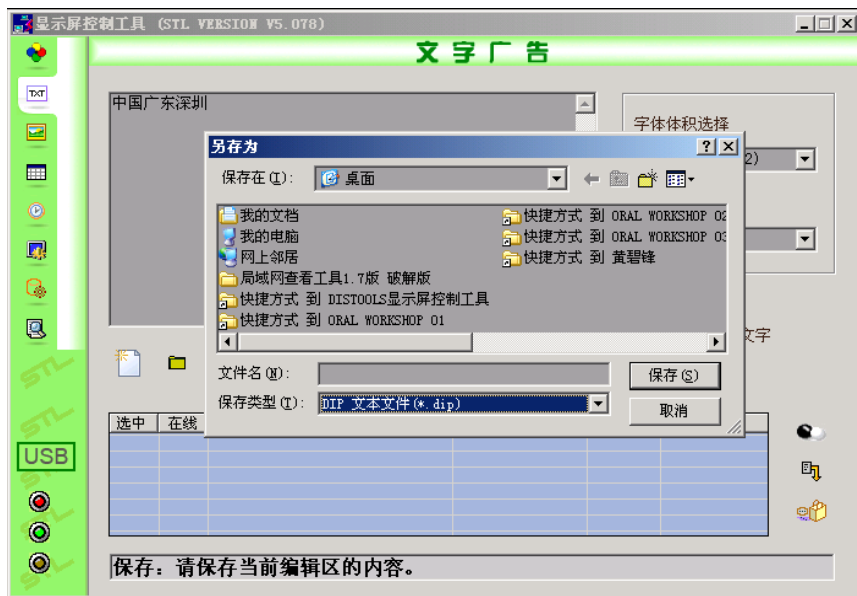
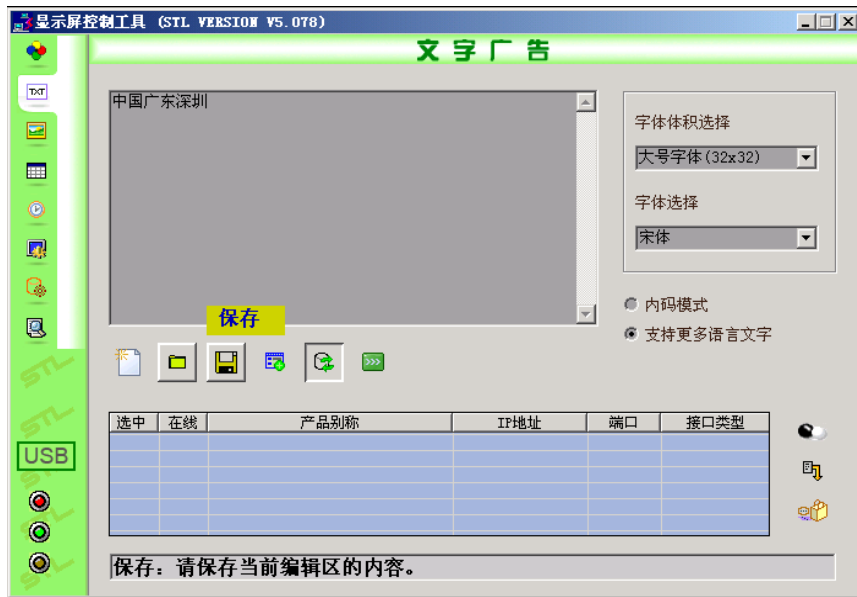
- 2) 直接在文本输入框内输入显示信息，之后选择“支持更多语言文字”，如下图；



- 3) 用户选择了“支持多语言”后，在“字体体积选择”中可选择相应的大字体规格，并在“字体选择”中选择相应的字形，如下图：



- 4) 选择了相应的大字体规格和字形后，点击“保存”图标，保存已输入的信息为 DIP 文件，如下图；



5) 最后，复制 DIP 文件到 U 盘，直接把 U 盘插到显示屏即可。

◆ 故障排除

在控制工具通讯不正常的情况下，用户可以做如下检测：

- a) 检查显示屏电源是否连通，并在使用控制工具前应确认显示屏运行正常。
- b) 检查 RS232 或 RS485 串口以及以太网接口连接是否正确。
- c) 通讯方式为串口通讯方式时，检查串口号选择是否与用户电脑的串口号一致，以及显示屏的 IP 范围是否正确（显示屏上一般配有显示 IP 地址的按键，长时间按住该键可以查看显示屏的 IP 地址）。
- d) 通讯方式为以太网通讯方式时，检查电脑与显示屏是否皆已连接到交换机上，此外，在操作前用户应确认交换机运行正常。
- e) 检查显示屏型号、行与列设置是否正确。
- f) 更多详情请直接向本公司询问，[或发邮件至support@hsav.com](mailto:support@hsav.com)。